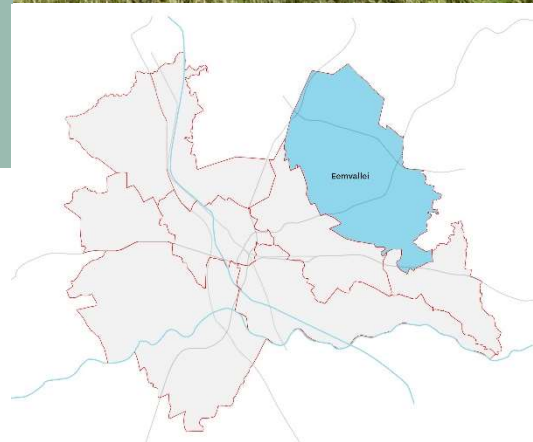




# Concept Gebiedsagenda voor Eemvallei

*Van start met de  
gebiedsagenda*

versie november 2024



**Colofon:**

Deze gebiedsagenda is opgesteld door de provincie Utrecht, in samenwerking met de gemeenten Eemnes, Bunschoten, Baarn, Soest, Amersfoort, Leusden, Woudenberg, het Waterschap Vallei en Veluwe en met het bureau regio Amersfoort.

# Inhoud

Inhoud .....	3
Inleiding .....	4
1. Gebiedsgerichte aanpak .....	7
2. Over Eemvallei .....	8
3. Dit zijn de gebiedspartijen .....	11
4. Opgaven en uitdagingen in het gebied .....	15
5. Hier werken we nu al samen aan .....	25
6. Hier willen we de komende jaren op inzetten .....	28
7. Waar zijn we (nu nog) niet mee aan de slag .....	31
8. Relevante ontwikkelingen en meekoppelkansen .....	32
9. Vervolg .....	33



# Inleiding

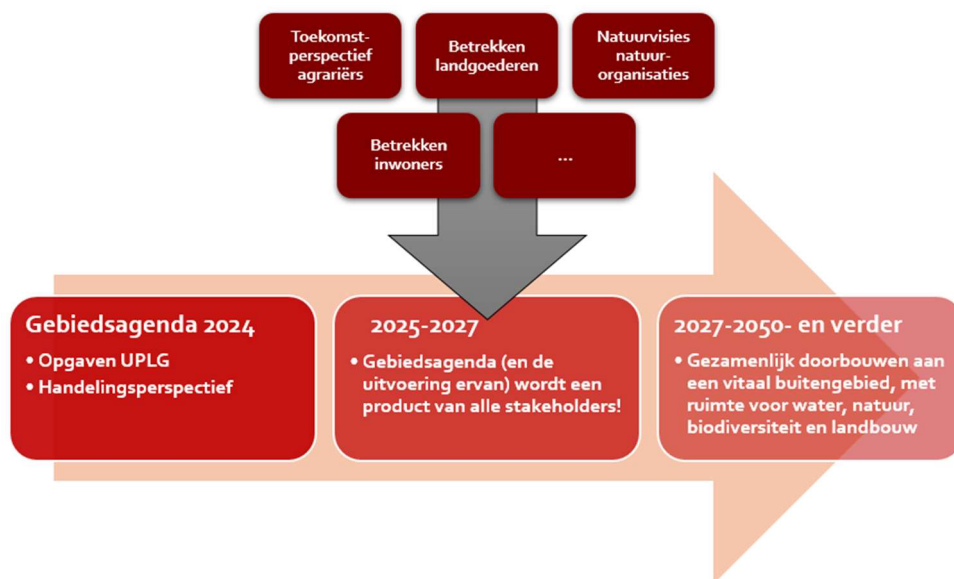
Utrecht is een provincie om trots op te zijn. Gevarieerd, met een grote verscheidenheid aan levensstijlen en culturen en met een rijke historie. Er zijn mooie natuur- en recreatiegebieden en fraaie cultuurlandschappen. Tegelijkertijd staan we met elkaar voor grote uitdagingen om onze directe leefomgeving gezond en leefbaar te houden. Die uitdagingen liggen met name op het gebied van natuurbehoud, en biodiversiteit, genoeg schoon drinkwater, omgaan met te veel of te weinig water en andere gevolgen van klimaatverandering. Daarnaast is er de opgave om - met noodzakelijke aanpassingen – ook agrariërs een duurzaam en economisch perspectief te kunnen bieden. Daarover staat al veel geschreven in het Utrechts Programma Landelijk Gebied (UPLG). Dit document gaat over hoe we daar in deelgebied Eemvallei mee aan de slag willen.

Voor Eemvallei geldt dat er veel opgaven zijn in het landelijk gebied. Opgaven die in het UPLG worden beschreven, maar ook ruimtelijke claims vanuit andere opgaven en programma's, zoals verstedelijking, recreatie en de energietransitie. Het deelgebied wordt gekenmerkt door een grootstedelijke gemeente (Amersfoort) omgeven door een divers landelijk gebied: de bossen van de Utrechtse Heuvelrug, de openheid van de Eempolder en het coulisselandschap van de Gelderse Vallei. Voor elk landschap binnen Eemvallei gelden gebiedsspecifieke kenmerken en uitdagingen. We kunnen deze alleen succesvol aanpakken door samen te werken, tussen overheden en gebiedspartijen. Dit startdocument voor de gebiedsagenda vormt de eerste aanzet om het gesprek met het gebied op gang te brengen en gezamenlijk te werken aan een duurzame en leefbare toekomst voor het landelijke gebied in Eemvallei. In dit document gaat het over de uitdagingen waarmee we met elkaar (provincie, gemeenten, waterschap) aan de slag willen. Samen met de gebiedspartners bespreken we de manier waarop en de mate waarin we deze uitdagingen kunnen realiseren. Dit document is een uitnodiging aan gebiedspartners om mee te doen in het aanpakken van de uitdagingen in het landelijk gebied en aanknopingspunten te bieden voor eigen ambities en plannen.

## **Handelingsperspectief Buitengebied als vertrekpunt**

De gemeenten in het deelgebied Eemvallei (Eemnes, Bunschoten, Baarn, Soest, Amersfoort, Leusden en Woudenberg) werken samen in de bestuursregio Amersfoort aan oplossingen voor het landelijke gebied. Samen met de provincie Utrecht, het waterschap Vallei en Veluwe en gebiedspartijen hebben zij gewerkt aan het Handelingsperspectief Buitengebied (HPB, 2023) voor de regio, waarin de opgaven voor het landelijk gebied integraal zijn vertaald naar mogelijke ontwikkelingsrichtingen voor de regio. De gemeenteraden van de regio hebben het HPB vastgesteld als een regionale leidraad voor de transitie naar een toekomstbestendig en vitaal buitengebied, en als vertrekpunt voor de gebiedsgerichte aanpak van het Utrechts Programma Landelijk Gebied c.q. andere relevante programma's.

Voor een gedragen gebiedsagenda is meer nodig dan het HPB. Naast de visie van de regio, is de inbreng van alle gebiedspartijen - zoals agrariërs en natuurorganisaties - onmisbaar. Daarom noemen we het huidige document een startdocument: het vormt een eerste stap om samen met de gebiedspartijen te werken aan een gebiedsagenda. Deze gedragen gebiedsagenda zal in de toekomst richting en input geven voor de uitvoeringsprogramma's van de provincie en gemeenten.



Figuur 1: Langjarig werken aan het buitengebied: de gebiedsagenda wordt met de gebiedspartners vormgegeven

### Handelingsperspectief Buitengebied (HPB) Regio Amersfoort en UPLG

Het **HPB** is opgesteld door de samenwerkende gemeenten in Regio Amersfoort en het waterschap Vallei en Veluwe en wordt als vertrekpunt gebruikt bij het vormgeven van de gebiedsgerichte aanpak van het UPLG voor het deelgebied Eemvallei. Het HPB is gericht op beleids- en uitvoeringskeuzes in het landelijk gebied in de regio Amersfoort. Het brengt nationale opgaven (RES, woningbouw, internationale opgaven voor water, natuur en klimaat, etc.), provinciale en regionale opgaven (UPLG, recreatie, mobiliteit, etc.) samen en maakt inzichtelijk welke opgaven (waar) in het landelijk gebied kunnen landen. Het HPB vindt zijn oorsprong in het Ontwikkelbeeld Regio Amersfoort Centraal.

Het **UPLG** is een provinciale doorvertaling van landelijke opgaven m.b.t. internationale doelen voor water, natuur en klimaat, waarbij de provincie Utrecht een vierde doel heeft toegevoegd, namelijk 'perspectief voor de landbouw'. Het UPLG is een programma onder de Omgevingswet. In de gebiedsagenda worden deze opgaven voor het deelgebied/de regio doorvertaald en wordt er toegewerkt naar een gedragen aanpak waarin het wat, waar en hoe voor het realiseren van de opgaven samenkomt. Het HPB vormt cruciale input voor en is vertrekpunt voor de gebiedsgerichte aanpak van het UPLG en daarmee de gebiedsagenda.

De ontwikkelrichtingen voor het landelijk gebied uit het HPB geven richting aan provinciale en landelijke opgaven. Het HPB heeft daarmee een bredere kijk en biedt ook basis voor het identificeren van 'kansen' (meekoppelen) en bedreigingen (conflicterende ruimteclaims) voor het realiseren van UPLG-doelen.

### Aan de slag ondanks onzekerheden

De provincie Utrecht en Regio Amersfoort zijn in 2024, na de vaststelling van het HPB door de raden, het gesprek gestart over de gebiedsgerichte aanpak voor Eemvallei. De nieuwe politieke wind in Den Haag, het uitblijven van een landbouwakkoord en de conceptstatus van het UPLG, maken het complex om de aanpak in de steigers te zetten. In mei heeft het Bestuurlijk Overleg van de regio

Amersfoort besloten, ondanks de onzekerheden, van start te gaan met het opstellen van een plan van aanpak voor de gebiedsagenda.

**Eerste stap: het startdocument**

Dit startdocument is opgesteld door de gebiedscoördinator van de provincie Utrecht (PU) in samenwerking met deelnemers aan het Ambtelijk Overleg (AO) Landelijk Gebied van de Regio Amersfoort en het waterschap Vallei en Veluwe. Het is een eerste stap een gebiedsagenda. We beschrijven de opgaven vanuit het UPLG, de samenwerking tot nu toe en de ontwikkelingen in het gebied. Samen met de betrokken gebiedspartners willen we voortbouwen op deze basis en de kansen, uitdagingen en toekomstplannen verder uitwerken. De gebiedsagenda zal jaarlijks worden geactualiseerd aan de hand van de voortgang in plannen die met elkaar worden gemaakt.

# 1. Gebiedsgerichte aanpak

De gebiedsgerichte aanpak is verankerd in de Wet stikstofreductie en natuurherstel (Wsn). Iedere provincie werkt dit uit in een eigen programma; voor Utrecht is dat het Utrechts Programma Landelijk Gebied (UPLG).

## **Op zoek naar wat er kan**

Het Rijk heeft in het hoofdlijnenakkoord besloten het transitiefonds niet toe te kennen. Daarnaast is bekend geworden dat het Nationaal Programma Landelijk Gebied (NPLG) wordt stopgezet. Deze ontwikkelingen brengen veel onrust en onzekerheid en hebben gevolgen voor de mogelijkheden om gebiedsprocessen te faciliteren en de resultaten van de UPLG-opgaven te bereiken. Als provincie weten we welke kant we op willen gaan (zie hoofdstuk 4) voor de verschillende doelen per onderwerp. Gezien de grote uitdagingen voor de samenleving die spelen in het landelijk gebied, willen we samen met de gebiedspartners stappen blijven zetten, naar een leefbaar en duurzaam landelijk gebied met perspectief voor de agrarische sector. We gaan door op de ingeslagen weg. Dat betekent dat we gezamenlijk op zoek gaan naar wat er wél kan. Hiervoor zijn onder andere middelen uit specifieke maatregelpakketten beschikbaar (zie hoofdstuk 4).

## **Intensieve samenwerking**

Binnen de gebiedsgerichte aanpak worden diverse gebiedsprocessen opgestart om op lokaal niveau aan opgaves te werken. Elk gebiedsproces wordt idealiter gezamenlijk vormgegeven door overheden, ondernemers, maatschappelijke organisaties en burgers. Hoeveel processen worden opgestart, dat bepalen provincie en betrokken partijen zelf. We zoeken in nauw overleg naar een aanpak om de opgaven voor natuur, stikstof, water, klimaat en landbouw in samenhang op te pakken. De opgaven zijn complex en alle betrokken partijen in het gebied zijn nodig; alleen met elkaar kunnen we stappen zetten. In de opstartfase zijn voornamelijk de overheidspartijen aan zet geweest; in de komende fasen doen wij er als provincie alles aan om gebiedspartijen intensief te betrekken. De opgaven in het landelijk gebied kennen geen kortetermijnoplossingen en vragen om een lange adem. Het doel is een intensieve samenwerking op te zetten, waar we nog decennialang de vruchten van kunnen plukken.

## **Verkenning en uitvoering**

Gebiedsprocessen gaan over het goede gesprek voeren. Over perspectieven en belangen horen en delen. Alleen door open te communiceren en goed te luisteren komen we tot gezamenlijke oplossingen. Oplossingen die op draagvlak kunnen rekenen in het gebied. Kunnen we de stap naar de uitvoering maken! Dan doen we dat. We wachten niet op een algeheel uitvoeringsprogramma voor het gebied, maar pakken zoveel mogelijk momentum en stimuleren beweging. In de praktijk lopen verkenning en uitvoering dan ook door elkaar, afhankelijk van het tempo van het gebied en het draagvlak voor activiteiten.

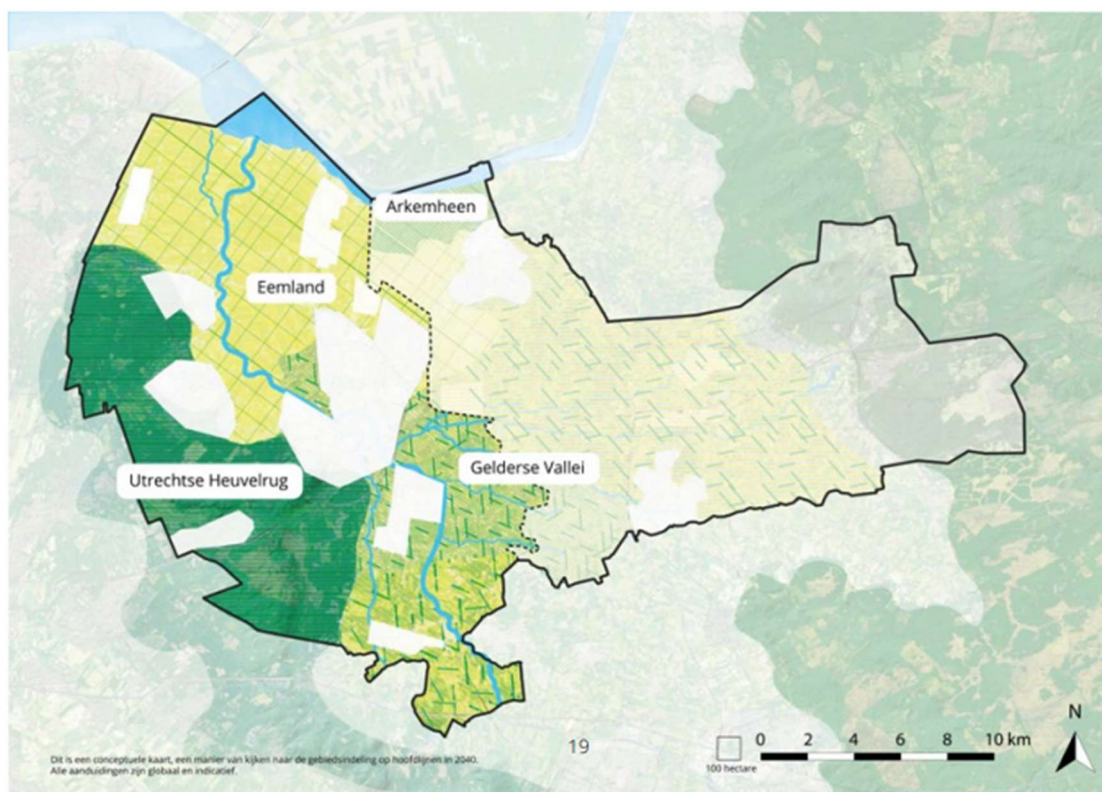
## 2. Over Eemvallei

Het deelgebied Eemvallei valt samen met het buitengebied van de regio Amersfoort. Dat is het grondgebied van de zeven Utrechtse gemeenten van de regio: Bunschoten, Eemnes, Baarn, Soest, Leusden, Woudenberg en Amersfoort. Deze gebiedsbeschrijving komt (grotendeels) voort uit het HPB van de regio Amersfoort.

### Ligging Eemvallei

Het buitengebied van de regio Amersfoort kent drie karakteristieke landschappen - **het Eemland, de Utrechtse Heuvelrug** en **de Gelderse Vallei** - die samenkomen rond de stad Amersfoort. De Grebbelinie vormt een verbindende schakel vanaf het noorden van de Eempolder, via de Utrechtse Heuvelrug naar de Gelderse Vallei. Ook het watersysteem, met centraal de Eem en het Valleikanaal, vormt een verbindende schakel door het gebied. Daarnaast zorgt het Groene Valleilint (een groen netwerk voor planten en dieren tussen het kleinschalige coulisselandschap) voor een verbinding tussen de Heuvelrug aan de ene kant en de Veluwe aan de anderen kant. De landschappen Utrechtse Heuvelrug en Gelderse Vallei overstijgen de grenzen van het deelgebied Eemvallei. Het deelgebied grenst in het noordwesten aan de provincie Noord-Holland en in het oosten aan de provincie Gelderland.

De regio Amersfoort: waar de systemen ruimte vragen.



Figuur 2.1: Regio Amersfoort, met provinciegrens. De Utrechtse gemeenten van de regio vormen het deelgebied Eemvallei

### Drie hoofdlandschapstypen

De drie hoofdlandschapstypen van Eemvallei zijn zeer verschillend van karakter; zowel landschappelijk als wat betreft inwoners. Hieronder worden de drie gebieden uitgelicht.



### ***Eemland***

Het Eemland kenmerkt zich door een zeer open veenpolderlandschap met slagenverkaveling waar de Eem slingerend doorheen stroomt. Dit is het gebied waar weidevogels zich thuisvoelen, vanwege de uitgestrekte weiden, de openheid en de rust. Waar het Eemland grenst aan de flanken van de Heuvelrug (in het zuidelijke deel van de polder) wordt het slagenlandschap gekenmerkt door heggen, singels en houtwallen langs de perceelgrenzen met zichtlijnen richting de Eem. Aan de noordkant grenst het gebied aan de randmeren (het Eemmeer is ook onderdeel van het deelgebied). Hier is de historie van de Zuiderzee zichtbaar. Agrarische ondernemers in Eemland (veelal melkveehouders) zijn trots op hun bedrijven en op het succesvolle weidevogelbeheer. Zij organiseren hun gronden zo dat deze bijzondere vogels hier goed kunnen leven en zich hier ook in de toekomst thuisvoelen. Vanuit de stad en de dorpen is het Eemland een geliefde bestemming voor een fietstocht.

In het zuidelijk deel van Eemvallei, waar de Eem Amersfoort uitstroomt, wordt het buitengebied intensiever benut voor recreatie. De zuidelijke Eemvallei is binnen het landschapstype Eemland minder open en vormt daarmee een overgang naar de heuvelrug en de Gelderse Vallei.

### ***De Gelderse Vallei***

De Gelderse Vallei kenmerkt zich door een divers kleinschalig coulisselandschap waar meerdere beken, griften en kanalen doorheen stromen. De beken stromen vanaf de Veluwe langzaam in westelijke richting naar het Valleikanaal en de Eem. In dit landschap wordt extensief en intensief geproduceerd door de vele agrarische ondernemers. Zij zijn trots op hun bedrijven en op het landschap dat ze mede beheren. Het gebied is dooraderd met houtwallen en bosjes en het Valleikanaal is onderdeel van de cultuurhistorisch waardevolle Grebbelinie. Door het agrarische land liggen op diverse plekken klompenpaden, die het landschap toegankelijk maken. In een deel van het gebied liggen eeuwenoude landgoederen met voorbeeldige combinaties van bos, natuur, landbouw en recreatie.

### ***De Utrechtse Heuvelrug***

De Utrechtse Heuvelrug kenmerkt zich door zijn robuuste bossen, heidegebieden en landgoederen. Het landschap kent veel hoogteverschillen (reliëfbeleving) met een historische gelaagdheid. Er is sprake van een groot samenhangend natuursysteem. De Heuvelrug is daarnaast een populaire trekker voor recreanten uit heel Nederland. De status van Nationaal Park legt flinke druk ligt op het gebied, onder meer door drukte en overlast van verkeer en recreanten. Diep in de ondergrond zit een grote bel met zuiver zoetwater. Dit gezonde water komt door ondergrondse kwelstromen elders in de regio naar boven. Het water is van groot belang voor de natuur, de drinkwatervoorziening en de agrarische sector.

### **Handelingsperspectief Buitengebied (HPB) als vertrekpunt**

De gebiedsagenda voor Eemvallei wordt opgebouwd langs de drie landschappen, met per landschapstype eigen karakteristieken, opgaven, cultuur en gebiedspartijen. En hoewel de gebieden in karakter en grondgebruik zeer verschillend zijn, staan zij samen voor dezelfde transitieopgaven. De Regio Amersfoort heeft hiervoor het Handelingsperspectief Buitengebied (HPB) opgesteld, waarin de opgaven zijn vertaald naar ideeën en zoekrichtingen voor het buitengebied.

### **Gebiedssamenwerking**

In het deelgebied Eemvallei wordt op verschillende niveaus samengewerkt. Natuurlijk op regionaal niveau, met als resultaat onder meer het HPB. Daarnaast bestaan er verschillende gebiedssamenwerkingen, gerelateerd aan het landelijk gebied. Voorbeelden zijn Van A(mersfoort) tot Z(eist), het Onderzoek Spoorzone Amersfoort en Heuvelrugzone, en Opwekking Energie op Rijksgronden (OER) langs de A28. Deze samenwerkingsprogramma's hebben invloed op het landelijk

gebied. Ze moeten daarom goed in beeld komen bij het vervolg van deze agenda. Waar mogelijk worden koppelkansen gezocht (zie hoofdstuk 8).



### **Bronnen**

*UPLG 1.0 "C:\Users\P28263\Provincie Utrecht\Gebiedsgerichte Aanpak Landelijk Gebied (Openbaar) - Documenten\Eemvallei\3 Vertaling UPLG -Eemvallei\Betekenis UPLG deelgebied Eemvallei\_vragen Esther.pptx"*  
*Startnotitie HPB Startnotitie handelingsperspectief\_BVR 20122022 (002).pdf*  
*Groeidocument Regio Amersfoort: 240130 BVR Groeidocument lowres spread.pdf*  
*Handelingsperspectief: Handelingsperspectief Buitengebied vastgesteld door colleges en gemeenteraden - Bureau Regio Amersfoort240130 BVR Handelingsperspectief regio Amersfoort hires spread.pdf*  
*Ontwikkelbeeld 2030- 2040: regio Amersfoort Centraal! ontwikkelbeeld\_regio\_amersfoort.pdf*  
*(bureau regioamersfoort.nl)*

### 3. Dit zijn de gebiedspartijen

In dit plan bouwen we voort op de inzichten en lessen van het participatieproces rond het HPB. De regio heeft hiervoor met gebiedsateliers de inbreng van gebiedspartijen opgehaald. Daarnaast hebben gebiedspartijen, gemeenteraden en Provinciale Staten schriftelijk gereageerd en zijn er verdiepende gesprekken gevoerd. Hiervan is een analyse gemaakt in het consultatiedocument ([Consultatierapport Regio Amersfoort 2024 \(bureauregioamersfoort.nl\)](#)). De analyse geeft weer hoe de diverse partijen aankijken tegen ontwikkelingen in het landelijk gebied, waar ze voor staan (narratief), en wat hen aanspreekt uit het perspectief en wat niet.

#### Gebiedspartijen regio Eemvallei

In deze fase van de gebiedsagenda werken we aan een ambtelijke samenwerking tussen provincie Utrecht, de gemeenten (regio Amersfoort) en het waterschap Vallei en Veluwe. Gebiedspartijen zijn in deze versie van de gebiedsagenda nog niet betrokken. De verbinding en samenwerking met gebiedspartijen is een speerpunt voor het vervolg op deze agenda.

De gebiedspartijen in de regio Eemvallei zijn:

- Agrarische collectieven (Eemland en Boer en Natuur Oost)
- LTO (Noord en Gelderse Vallei)
- Regio Foodvalley
- De Utrechtse natuurorganisaties (Natuurmonumenten, Staatsbosbeheer, Utrechts Landschap, Natuur en Milieu Federatie Utrecht en Landschap + Erfgoed Utrecht)
- Particuliere grondeigenaren, landgoederen
- Utrechts Particulier Grondbezit (UPG) Stichting Nationaal Park Utrechtse Heuvelrug
- Vitens
- Vertegenwoordigers van ondernemers en burgers (niet alle ondernemers en particulieren zijn vertegenwoordigd door een belangenbehartigende partij, maar kunnen wel betrokken worden bij lokale processen)

Dit is geen uitputtend overzicht. Er kunnen nieuwe verbanden en samenwerkingen ontstaan als gevolg van nieuwe ontwikkelingen. Als het gebiedsproces daarom vraagt, worden in polderprocessen ook (vertegenwoordigers van) burgers en individuele agrariërs betrokken. Daarnaast kunnen ook overkoepelende partijen stakeholder zijn, als het belang van de lokale en landelijke vertegenwoordiging andere accenten legt. De relevante stakeholders zijn per landschapstype verschillend of leggen per landschap verschillende accenten.

In onderstaande tabel lichten we de belangrijkste stakeholders die op dit moment bekend zijn uit:

Naam stakeholder	Type/sector	Belang
<b>Gemeentes: Amersfoort, Eemnes, Bunschoten, Soest, Woudenberg, Leusden, Baarn</b>	Overheid	Gemeentelijk belang voor leefbaarheid en inwoners en een vitaal buitengebied
<b>Provincie Utrecht</b>	Overheid	Provinciaal belang voor leefbaar en duurzaam landelijk gebied
<b>Waterschap Vallei en Veluwe</b>	Overheid	Schoon en voldoende water
<b>Agrarisch Collectieven, Eemland en Boer en Natuur Oost</b>	Landbouw	Agrarisch natuurbeheer en toekomstbestendige landbouw

<b>LTO Noord (Eemland en Gelderse Vallei)</b>	Landbouw	Toekomstbestendige Landbouw
<b>Regio FoodValley</b>	Overheid	Regionale samenwerking gericht op agrifood keten en ruimtelijke opgaven
<b>Bestuursregio Amersfoort</b>	Overheid	Regionale samenwerking gericht op ruimtelijke en bestuurlijke opgaven
<b>De Utrechtse natuurorganisaties (Natuurmonumenten, Staatsbosbeheer, Utrechts Landschap, Natuur en Milieu Federatie Utrecht en Landschap + Erfgoed Utrecht)</b>	Terrein beherende organisatie (TBO), grondeigenaar, belangenbehartiging natuur en landschap	Terreinbeheer en behoud en versterking natuur
<b>Particuliere grondeigenaren, landgoederen, deels vertegenwoordigd in UPG</b>	Grondeigenaren, belangenbehartiging	Toekomstbestendig beheer landgoederen, behoud en versterking natuur en landschap
<b>Stichting Nationaal Park Utrechtse Heuvelrug</b>	Samenwerking overheid en gebiedspartijen	Bescherming en ontwikkeling van natuur, landschap en erfgoed UHR
<b>Utrechts Particulier Grondbezit (UPG)</b>	Belangenorganisatie	Behartigen belangen grondeigenaren
<b>Vitens</b>	Waterwinning	Toekomstbestendige levering schoon drinkwater

### **Betrokkenheid in opstellen gebiedsagenda**

In het netwerk om tot uitvoering van de opgaven uit het UPLG te komen, is de provincie één van de partners. De provincie deelt de verantwoordelijkheid om problemen op te lossen met andere partijen. De provincie sluit aan op initiatieven uit de samenleving, ondersteunt de plannen of faciliteert de samenwerking tussen meerdere partijen. De vorm van gebiedsprocessen is niet uniform. Soms is de provincie de leidende partij en ligt hier het initiatief. In andere gevallen sluit de provincie aan op een initiatief van derden.

In de fase waarin Eemvallei zich op dit moment bevindt is sprake van een startend netwerk, waarin op dit moment voornamelijk overheidspartijen betrokken zijn. De volgende gebiedspartners werkten mee aan het opzetten van deze eerste versie van de gebiedsagenda:

- Provincie Utrecht
- Gemeente Amersfoort
- Gemeente Eemnes
- Gemeente Baarn
- Gemeente Soest
- Gemeente Woudenberg
- Gemeente Leusden
- Gemeente Bunschoten
- Waterschap Vallei en Veluwe



## Rollen en governance

Binnen Eemvallei zijn de volgende overleggen, structuren en personen van belang:

- **Projectleiders:** afhankelijk van gebiedsafspraken en rollen kunnen er projectleiders en/of procesbegeleiders ingezet worden op lokaal niveau, t.b.v. verkenningen en uitvoering van gebiedsprocessen en/of -projecten.
- **Gebiedscoördinator provincie Utrecht:** verantwoordelijk voor het opstellen van de gebiedsagenda en regisseur op deelgebiedsniveau.
- **Ambtelijk overleg (AO) Landelijk Gebied Regio Amersfoort:** de gebiedsagenda is in samenwerking met de deelnemers aan dit overleg opgesteld. Afstemming heeft maandelijks plaatsgevonden.
- **Bestuurlijk overleg (BO) Landelijk Gebied Regio Amersfoort:** de gebiedsagenda is voorafgaand aan de agendering in de RSG Oost besproken in een BO van de regio Amersfoort, op 19 september en op 17 oktober 2024.
- **Regionale stuurgroep (RSG) Oost:** in deze fase van de agenda voor Eemvallei neemt de stuurgroep kennis van het document en wordt zij gevraagd om commitment. Hoe dit commitment eruitziet is onderwerp van gesprek in de RSG.
- **Provinciale Stuurgroep Landelijk Gebied (PSLG)**

In het vervolg van dit proces werken we toe naar meer draagvlak en betrokkenheid van gebiedspartijen. Daarbij hoort dat we een governance-structuur inrichten, gericht op goede vertegenwoordiging van de gebiedspartijen.

## Gebiedsoverstijgende samenwerking

De landschappen Utrechtse Heuvelrug en Gelderse Vallei strekken zich uit over de grenzen van het deelgebied. Dit vraagt om nauwe afstemming en samenhang met de gebiedsgerichte aanpak in het deelgebied Utrechtse Heuvelrug en Vallei Utrecht. Het gebiedsproces van deze beide deelgebieden zit in een vergelijkbare (opstartende) fase. De betreffende gebiedscoördinatoren van de provincie Utrecht werken nauw samen om de samenhang te borgen.

### *Utrechtse Heuvelrug*

Voor de Utrechtse Heuvelrug is in een eerste sessie met gebiedspartners geïnventariseerd welke waarden leidend zijn voor ontwikkeling en behoud van het landschap. Hierbij waren alle betrokkenen in het Nationaal Programma Utrechtse Heuvelrug uitgenodigd, waaronder gemeenten en gebiedspartijen uit Eemvallei. De uitkomsten van deze waardensessie worden ook betrokken in het gebiedsproces Eemvallei. Daarnaast heeft het Nationaal Park Utrechtse Heuvelrug (NPUH) het initiatief genomen om de processen vanuit deze landschappelijke eenheid te verbinden. Alle betrokken partijen bij het landschapstype Utrechtse Heuvelrug (o.a. de deelnemers van het programma-overleg) zijn benaderd om samen te werken vanuit deze landschappelijke eenheid. De samenwerking met het NPUH wordt nog uitgekristalliseerd. Het doel van de samenwerking is om het landschap (Heuvelrug) centraal te stellen en alle betrokkenen bij het landschapstype mee te laten spreken over de ontwikkelingen. Dit betekent dat de gemeenten binnen Eemvallei met de Heuvelrug als landschap in hun buitengebied betrokken worden bij dit proces. De output van dit proces nemen we op in de gebiedsagenda Eemvallei.

### *Gelderse Vallei*

Voor het landschapstype Gelderse Vallei geldt dat - op aangeven van de gemeente Woudenberg - met gemeenten uit Eemvallei en Utrecht Vallei met dit landschapstype het initiatief is gestart om de kansen voor een gebiedsproces te verkennen, vanuit gezamenlijke gebiedskenmerken. Dit is een voorbeeld hoe we vanuit lokale, logische 'gebiedseenheden' verkennen wat de UPLG-opgaven betekenen, zonder de administratieve grensindeling van de gebiedsgerichte aanpak belemmerend te

laten zijn. Een eerste stap hierin is om de opgaven voor deze regio scherp te krijgen (zie hoofdstuk 4). De gemeente Woudenberg leest daarnaast ook mee met de gebiedsagenda voor de Utrecht Vallei.

Voor beide landschapstypen - de Utrechtse Heuvelrug en de Gelderse Vallei - zijn dus eerste stappen gezet om de gezamenlijkheid met aangrenzende gebieden te zoeken. Binnen deze gebiedsoverstijgende samenwerking is het belangrijk om lopende processen (zoals Van A tot Z) in kaart te brengen, zodat deze meegenomen worden in de vervolgstappen. Voor de Heuvelrug geldt dat het regiobureau Amersfoort het initiatief heeft genomen om de lopende processen die voor dit landschapstype in de regio Amersfoort vallen in kaart te gaan brengen.

### **Provincie-overstijgend**

Eemvallei grenst in het noordwesten aan de provincie Noord-Holland en in het oosten aan de provincie Gelderland. In de provincie Noord-Holland zijn Blaricum en Laren de aangrenzende gemeenten. Deze werken met de gemeente Eemnes samen in de BEL-combinatie. De provincie Noord-Holland heeft de doelen voor het landelijk gebied uitgewerkt in het PPLG, waaraan op gebiedsniveau uitvoering wordt gegeven onder leiding van gebiedsregisseurs. Provincie Gelderland heeft de nationale doelen voor het landelijk gebied uitgewerkt in het programma Vitaal Landelijk Gebied Gelderland (VLGG). Het VLGG onderscheidt drie deelgebieden, waaronder de regio Foodvalley. De Gelderse buurgemeenten Nijkerk en Barneveld vallen in de regio Foodvalley voor het VLGG en zijn tevens onderdeel van de regio Amersfoort.

## 4. Opgaven en uitdagingen in het gebied

De opgaven en uitdagingen voor deelgebied Eemvallei bestaan uit landelijke en provinciale opgaven uit het UPLG. Ook hebben we te maken met gebiedsspecifieke opgaven en kansen die onder andere zijn beschreven in het HBP. Deze zijn overgenomen in dit document. Hoofdstuk 4 beschrijft de opgaven vanuit de provincie (UPLG, 4.1) en van de Regio Amersfoort (HPB, 4.2.). Hoofdstuk 4.3 beschrijft de maatregelpakketten waarvoor financiering beschikbaar is; zij leveren een *no-regret* bijdrage aan de opgaven voor het gebied. In deze fase zijn nog niet alle maatregelen uitgewerkt naar gebiedsspecifieke plannen. We nodigen gebiedspartners nadrukkelijk uit mee te denken en mee te doen bij de aanpak van uitdagingen in het landelijk gebied, en we stimuleren hen aanknopingspunten te signaleren voor de eigen ambities en plannen.

### 4.1 Betekenis UPLG-opgaven voor Eemvallei

De verschillen in landschap maken dat de provinciale opgaven verschillend uitwerken per deelgebied. De specifieke karakteristieken en uitdagingen zijn bepalend voor de haalbaarheid van de opgaven. Zo is de opgave voor het realiseren van extra areaal bos vooral van toepassing op de Utrechtse Heuvelrug, en versterking van weidevogelgebied voor het agrarisch landschap in Eemland. Voor een paar opgaven is een locatie-specifieke doorvertaling beschikbaar (bijv. NNN), maar voor de meeste opgaven is deze er niet. Hiervoor brengt de provincie de komende periode waar mogelijk kansen in beeld. Deze 'kansencarten' dienen als start voor het gesprek met gebiedspartners, om hiermee samen tot concrete plannen te komen.

Ook is het van belang duidelijk te zijn over het (al dan niet) verplichtende karakter van de opgaven. De streep door het NPLG heeft tot gevolg dat een aantal doelen minder hard is. Tegelijkertijd blijven internationale verplichtingen (zoals KRW en VHR) wel van kracht. We hebben daarom onderstaande opgaven onderverdeeld in drie categorieën die zijn afgeleid uit het Ontwerp-NPLG.

1. **Categorie 1, Internationale verplichtingen met hoge ecologische en juridische urgentie**  
Doelen die rechtstreeks voortkomen uit internationale verplichtingen hebben de hoogste prioriteit. Zeker wanneer de verplichting inhoudt dat het doel op korte termijn gerealiseerd moet zijn. Voorbeelden zijn de VHR-doelstellingen voor natuur (o.a. beschermde soorten en habitats in de N2000-gebieden), doelen KRW en de meeste klimaatdoelen.
2. **Categorie 2, Ondersteunende doelen met harde bestuurlijke afspraken**  
Het NPLG richt zich ook op doelen die niet rechtstreeks in internationale verplichtingen of in (inter-)nationale wetgeving zijn opgenomen, maar die direct bijdragen aan deze internationale verplichtingen. Het zijn doelen die weliswaar niet wettelijk zijn vastgelegd, maar waarover vergaande bestuurlijke afspraken zijn gemaakt zoals financiële afspraken en afspraken over verdeling van verantwoordelijkheden. Dit geldt met name voor een aantal natuurdoelen.
3. **Categorie 3, Ondersteunende doelen zonder bestaande bestuurlijke afspraken**  
Het Ontwerp-NPLG benoemt ook doelen waarover nog geen wetgeving voorhanden is of waar nog geen harde bestuurlijke afspraken over zijn gemaakt, maar die wel cruciaal zijn voor de realisering van de meer verplichtende doelen vanwege de samenhang ermee. Het NPLG zou voor de vaststelling van deze doelen het bestuurlijke traject zijn. Nu het NPLG niet doorgaat, zijn sommige doelstellingen weliswaar minder hard (categorie 3) maar dit neemt niet weg dat zij nog steeds erg belangrijk zijn voor het realiseren van de doelen van de eerste twee categorieën.

De opgaven voor natuur, water en klimaat vragen zoals gezegd om een integrale en gebiedsgerichte aanpak. Daarbij willen en kunnen we niet zonder de (vrijwillige) inzet van de agrarische sector. Ook de kansen voor koppelen of stapelen van opgaven moeten worden benut. Denk aan een herstelmaatregel aan een beek die bijdraagt aan de KRW, NNN en GBDA-doelstelling, of het combineren van KRW-maatregelen met het versterken van weidevogelgebied (VHR).

Het UPLG onderscheidt opgaven voor natuur, water, klimaat en landbouw. Hieronder volgt een beschrijving per thema en opsomming van de bijbehorende wettelijke verplichtingen en afspraken, met de volgende indeling:

- Provinciaal doel
- Categorie verplichtend
- Relevantie voor Eemvallei
- Opgave voor Eemvallei

## Natuur

De provinciale opgaven voor natuur bestaan uit de volgende onderdelen:

### Vogel en Habitat Richtlijn (VHR)

De Europese Vogel- en Habitatrichtlijn (VHR) heeft tot doel de bescherming van (vogel)soorten en hun natuurlijke habitats. Elke lidstaat is verplicht om speciale beschermingszones (SBZ's) aan te wijzen. Deze vormen samen één Europees netwerk van natuurgebieden. Dit zijn de Natura 2000-gebieden. De VHR is geïmplementeerd (vertaald) in Nederlandse wetgeving, namelijk in de Wet natuurbescherming. Hierin zijn doelen voor instandhouding en verbetering van de VHR-doelen opgenomen en een doelstelling voor nieuw te ontwikkelen areaal. Deze doelstellingen vertalen zich naar randvoorwaarden voor N2000-gebieden (zie hieronder) en naar een verplichting voor het realiseren van nieuwe natuur.

De VHR is een **internationaal verplichtende doelstelling (categorie 1)**, met als doeljaar 2030 (referentie 2019). Tegelijkertijd is de doelstelling voor uitbreiding van het areaal uitkomst van een provinciale verdeling van de extra VHR-opgaven vanuit de Europese verordening natuurherstel. Voor de provincie Utrecht is dit: 860 ha nieuwe natuur en 11.200 ha nieuwe agrarische natuur. Deze provinciale verdeling is niet bestuurlijk vastgelegd en valt daarmee in **categorie 3** (niet vastgelegd in wettelijke of bestuurlijke afspraken).

Van de VHR-opgave voor nieuw te ontwikkelen areaal, gaat een behoorlijk gedeelte in de provincie Utrecht over de uitbreiding van weidevogelleefgebied. In deelgebied Eemvallei landt deze opgave met name in de Eempolder.

De provinciale ambitie voor areaaluitbreiding (860 ha natuur en 11.200 ha agrarische natuur) is niet vertaald naar de deelgebieden. Met behulp van een indicatieve toerekening van deze hectares naar Eemvallei en (nog te ontwikkelen) kansenkaarten willen we de basis leggen om in gesprek met gebiedspartners invulling te geven aan deze doelstelling.

### Stikstof & depositiewaarden N2000-gebieden

De rijksoverheid wil de natuurkwaliteit verbeteren door ervoor te zorgen dat er minder stikstof op neerdaalt. Ook wil ze kwetsbare natuurgebieden (Natura 2000-gebieden) behouden of uitbreiden. Het oppervlak natuur waarop niet te veel stikstof neerdaalt, is in 2021 28 % en stijgt in 2030 naar verwachting tot ongeveer 30 %. Het Nederlandse doel is dat dit percentage stijgt tot ten minste 40 % in 2025, 50 % in 2030 en 74 % in 2035.

Deze doelstelling is **internationaal verplichtend (categorie 1)** maar niet van toepassing op Eemvallei, omdat er binnen het deelgebied geen stikstofgevoelig Natura 2000-gebied is.



### Hydrologische condities N2000-gebieden

Volgens de natuurbeschermingswet moeten hydrologische condities voldoen aan ecologische vereisten, of moeten er maatregelen worden getroffen om dit doel te realiseren (onderdeel vanuit KRW). De precieze hydrologische vereisten verschillen per N2000-gebied en er is maatwerk per gebied. Deze doelstelling is **internationaal verplichtend (categorie 1)** met als doeljaar 2027. De mate waarin deze van toepassing is op Eemvallei moet nader worden bekeken in relatie tot het in de provincie Gelderland gelegen N2000-gebied Arkemheen.

### Natuurnetwerk Nederland (NNN) inclusief Groene Contour (GC)

Het Natuurnetwerk Nederland (NNN) is een netwerk van op elkaar aangesloten natuurgebieden in ons land en vormt een belangrijk onderdeel van het natuurbeleid van de provincie Utrecht. De doelstelling die is overeengekomen in het Natuurpact, Akkoord van Utrecht luidt: *Een NNN-opgave nieuwe natuur conform NNN van 2.165 ha (stand van zaken 31-12-2021)*. Deze doelstelling is een opstap naar het realiseren van de internationale verplichtingen rondom KRW en VHR. De doelstelling is daarmee **ondersteunend en vastgelegd in bestuurlijke afspraken (categorie 2)**, maar niet internationaal verplichtend.

Voor de provincie komt het afronden van de NNN-doelstelling uit op 1570 ha nieuwe natuur in 2027. In het provinciaal natuurbeheerplan is op kaart aangegeven waar deze nieuwe natuur moet komen. Voor Eemvallei liggen de meeste kansrijke gebieden op de Utrechtse Heuvelrug en in de Gelderse Vallei.

### Bossenstrategie

Het Strategisch bosbeleid richt zich op meer, vitaal, toekomstbestendig, beschermd en maatschappelijk gewaardeerd bos in 2040. De ambitie is om het huidige areaal bos met 1500 hectare te vergroten en het revitaliseren (verbeteren) van bestaand bos. Hieraan is tevens een klimaatopgave gekoppeld, namelijk de vastlegging van CO<sub>2</sub> via aanleg van bos (omgerekend vanuit de 1500 ha nieuw bos is dat 0,006 megaton CO<sub>2</sub>/jaar). De ambitie (**categorie 2: geen wettelijke verplichting, maar wel bestuurlijk vastgelegd in het Klimaatakkoord**) is om de Bossenstrategie wat betreft tijdpad gelijk aan de Landelijke Bossenstrategie en het Klimaatakkoord te laten verlopen. De ambitie is dus om 2030 als realisatiejaar aanhouden in plaats van 2040. In de Bossenstrategie komende volgende onderdelen aan bod:

- Aanleg nieuw bos. Het huidige areaal bos binnen de PU met 1500 hectare vergroten:
- 1000 hectare in het NNN-zoekgebied, waarvan 52 hectare boscompensatie N2000.
- 500 hectare buiten het NNN.
- Revitaliseren bestaand bos. Hiervoor is geen ha doelstelling benoemd. Het grootste bosareaal van de provincie Utrecht ligt op de hogere zandgronden, met name op de Utrechtse Heuvelrug. Deze doelstelling zal in ieder geval ook in dit gebied van belang zijn.

Er is een kansenkaart beschikbaar waarin kansrijke locaties voor de aanleg van nieuw bos zijn aangemerkt. Op basis hiervan willen we graag in gesprek gaan om met gebiedspartijen locaties voor nieuw bos te ontwikkelen. Deze opgave is relevant voor Eemvallei, met name voor het gedeelte met landschapstype Utrechtse Heuvelrug.

### Stikstof - Percentage (categorie 3) emissiereductie (stikstofdeken)

In de Stikstofwet staat dat in 2035 74% van alle oppervlakte N2000 in Nederland onder de kritische depositiewaarden moeten vallen. In Utrecht hebben we een emissiereductie van 4,6% afgesproken ten opzichte van het referentiejaar 2018 (doeljaar 2030). Dit is geen harde doelstelling, maar door reductie van uitstoot van stikstof daalt de totale waarde en dat zal een positief effect hebben op kwetsbare natuur. De provincie hanteert een doelsturing op bedrijfsniveau naar een streefwaarde 40

kg/per ha/per jaar in 2035. Deze stikstofemissie doelstelling betreft een **ondersteunend doel (categorie 3)** dat bijdraagt aan de wettelijk verplichting van depositiewaarden voor N2000-gebieden (zie hierboven). Deze doelstelling voor emissiereductie geldt generiek voor de provincie Utrecht en wordt niet verbijszonderd naar deelgebieden.

#### Groenblauwe dooradering (GBDA)

In het landelijk gebied is door verlies van erfgoedwaarden de herkenbaarheid van het Nederlandse landschap afgenomen. Door in te zetten op groenblauwe dooradering (GBDA) - een netwerk van natuurlijke elementen zoals houtwallen, heggen, sloten en beken met natuurlijke oevers en poelen - willen we dit samen met de gebiedspartners verbeteren. GBDA biedt mogelijkheden voor een rijk en gevarieerd cultuurlandschap waarmee mensen zich verbonden voelen en dat zij waarderen. De provinciale doelstelling is om in 2030 5% en in 2050 10% van het landelijke gebied een gebiedseigen groenblauwe dooradering te realiseren. In de drie NPLG-prioritaire gebieden (veenweiden, beekdalen en overgangszones) ligt de provinciale doelstelling in 2030 al op 10%.

De ambitie voor GBDA is **een ondersteunend doel; categorie 3, waaraan geen bestuurlijke afspraken ten grondslag liggen**. Toch kan het - vrijwillig en met draagvlak - werken aan deze doelstelling een middel zijn om ook invulling te geven aan andere (internationaal verplichtende) doelstellingen, zoals de KRW of NNN. Het Landschap Erfgoed Utrecht (LEU) beschikt over een inventarisatie van huidige GBDA en werkt in samenwerking met agrarische collectieven aan inventarisatie van het huidige areaal GBDA en van kansen voor uitbreiding. De kansen voor versterking en uitbreiden van groene dooradering bevinden zich met name in de Gelderse Vallei en flanken van de Utrechtse Heuvelrug. Samen met gebiedspartijen inventariseren we de kansen hiervoor met het project Z-Eemvallei (Maatregelpakket 1). Voor de Eempolder kan blauwe dooradering kansrijk zijn (natuurvriendelijke oevers, ecologische sloten), in combinatie met de doelstellingen voor de KRW en versterking weidevogelbeheer.

## **Water**

De provinciale opgaven voor water bestaan uit de volgende onderdelen:

#### Kaderrichtlijn Water (KRW)

De Kaderrichtlijn Water (KRW) is een Europese richtlijn (**categorie 1, internationaal bindend**) die in 2000 van kracht is geworden, met het doel de kwaliteit van oppervlakte- en grondwater te waarborgen. De doelen voor oppervlaktewater moeten zorgen voor schoon en ecologisch gezond water en de achteruitgang van de waterkwaliteit voorkomen. De KRW streeft ernaar dat alle wateren in 2027 in een goede toestand verkeren. Om de ecologische en chemische doelen voor de KRW- en overige wateren te behalen, moet de emissie van nutriënten en gewasbeschermingsmiddelen verder teruggedrongen worden.

Naast de Europese richtlijn heeft de provincie doelen voor het overige water vastgesteld. Dit is een **inspanningsverplichting vanuit de KRW**. Om de doelen uit de KRW te halen is deze inzet ook van belang. De doelstellingen vanuit de KRW en de daaraan gekoppelde provinciale inspanningsverplichting, zijn van toepassing op alle deelgebieden, dus ook op Eemvallei. De KRW-lichamen waarop de doelstellingen binnen Eemvallei van toepassing zijn, zijn: de Moosterbeek, de Modderbeek, de Heiligenbergerbeek, de Benedenloop Barneveldsebeek, de Eem, het Valleikanaal (ook in Vallei Utrecht), de Haarse wetering, de Noorderwetering en de Eemnesservaart. De mate waarin deze waterlichamen voldoen aan de KRW-toetsing is bekend.

#### Nitraatrichtlijn

Het 7e actieprogramma Nitraatrichtlijn is bedoeld om de waterkwaliteit in Nederland te verbeteren

door mestbeleid te versterken. Er is een maximum gesteld van 170 kg stikstof per hectare uit dierlijke mest, tenzij de lidstaat hiervoor een uitzondering (derogatie) heeft gekregen in de daarvoor aangewezen gebieden. Net als de KRW is dit een **wettelijke verplichting, categorie 1**.

## Klimaat

De klimaatdoelen zijn gericht op 2030 als tussenstap naar klimaatneutraliteit in 2050. Dit vraagt om de inzet van alle betrokken partijen op vier onderdelen die relevant zijn voor het landelijke gebied: reductie van broeikasgassen uit veenbodems, reductie van methaanuitstoot uit de veehouderij, reductie van broeikasgassen uit ontwikkeling van natte natuur en CO<sub>2</sub>-vastlegging in natuur en bos. Hieronder worden deze vier los besproken.

### Reductie uitstoot broeikasgassen veenbodems

Het internationale doel is de reductie van 0,09 megaton CO<sub>2</sub>eq/jaar in 2030 (referentie 2019). Dit is een **internationale verplichting (categorie 1)** die is afgesproken in het Klimaatakkoord. Voor Eemvallei is de mate waarin deze doelstelling van toepassing is) nog onderwerp van gesprek. De doelstelling is met name relevant voor het landschap Eempolder (hier is ook sprake van klei-op-veen). Voor de uitwerking en relevantie overleggen we met het waterschap en gebiedspartijen.

### Reductie methaan uit veehouderij

Het internationale doel is de reductie van 30% methaan uitstoot in 2030 t.o.v. 2021 ≈ reductie 0,3 Mton CO<sub>2</sub> eq/jr voor provincie Utrecht. Dit is een **internationale verplichting (categorie 1)** die is afgesproken in het Klimaatakkoord. Ook deze doelstelling is dus relevant voor Eemvallei. De doelstelling voor emissiereductie geldt generiek voor de provincie Utrecht en wordt niet verbijzonderd naar deelgebieden.

### Reductie broeikasgassen via aanleg nieuw bos

De vastlegging van CO<sub>2</sub> is gekoppeld aan het doel 'aanleg nieuw bos'. Dit is 0,006 megaton CO<sub>2</sub>, omgerekend vanuit de 1500 ha nieuw bos (zie opgave Natuur voor de relevantie voor Eemvallei en uitwerking).

### Klimaatadaptatie – omgaan met weerextremen

Het nationale doel is om schade en ontwrichting door weersextremen zoveel mogelijk te beperken. Deze doelstelling is geformuleerd in het Deltaprogramma Ruimtelijke adaptatie. Het is **niet verankerd in wetgeving of bestuurlijke afspraken, categorie 3**, maar vormt wel een aanknopingspunt om 'water en bodem sturend' het uitgangspunt te laten zijn in ruimtelijke keuzes.

## Landbouw

Het UPLG onderscheidt naast opgaven voor natuur, water en klimaat de doelstelling om de landbouw te verduurzamen. Deze doelstelling is **niet hard en kan alleen op basis van vrijwilligheid** van agrariërs worden opgepakt, op bedrijfsniveau. Alle bovengenoemde opgaven hebben een relatie met landbouw. Als provincie en als gebied streven we in de uitvoering zoveel mogelijk naar een integrale aanpak. De provincie stimuleert agrariërs snel aan de slag te gaan om hun bedrijfsvoering te verduurzamen en een aantal belangrijke emissies te reduceren, zoals ammoniak, nutriënten uit- en afspoeling en broeikasgassen. De kansen moeten ook gezocht worden in combinatie met regelingen die voor agrariërs beschikbaar zijn en/of komen.

De laatste tijd lag in het kader van landelijke beëindigingsregelingen (LBV en LBV+) de nadruk veel op stoppers. Maar we willen in dit gebied ook nadrukkelijk aandacht den aan de blijvers, verplaatsers en starters. Voor jonge enthousiaste agrariërs moeten er kansen blijven bestaan om een bedrijf over te nemen, om een bedrijf te verplaatsen naar een locatie die minder schade toebrengt aan het

natuurlijke systeem of om op een dergelijke locatie een bedrijf te starten. Op deze manier behoudt Eemvallei een bepaalde kritische massa aan landbouw met voldoende aandacht voor de sociale impact van alle ontwikkelingen in het landelijk gebied.

Het is belangrijk dat er voor agrariërs een goed verdienmodel blijft bestaan. Bij de ontwikkelingen in de agrarische sector zijn dit de uitgangspunten voor een toekomstgerichte bedrijfsvoering:

- Klimaat-adaptief
- Natuur-inclusief (in geval van grondgebonden bedrijven)
- Innovatief
- Dierwaardig

#### Samenvatting opgaven UPLG voor deelgebied Eemvallei

Opgave	Categorie	Doelstelling provincie	Vertaling Eemvallei
<b>Natuur</b>			
<b>NNN</b>	2: bestuurlijke afspraken Ondersteunend aan VHR, bossenstrategie, klimaat	1.570 ha nieuwe natuur in 2027	Specifiek met locatie- aanduiding in provinciaal beheerplan
<b>Bossenstrategie</b>	2: bestuurlijke afspraken ondersteunend aan klimaatakkoord	Het huidige areaal bos met 1500 hectare vergoten in 2030	Inspiratiekaart beschikbaar
<b>Groenblauwe dooradering</b>	3: geen bestuurlijke afspraken	Vergroten groenblauwe dooradering tot 5% in 2030 en 10% in 2050	Verkenning LEU opstarten, huidige situatie en kansen in beeld
<b>VHR</b>	1: internationaal verplichtend m.u.v. provinciale toedeling ha (3)	860 ha nieuwe natuur en 11.200 ha nieuwe agrarische natuur	Kansenkaart opstellen
<b>Stikstof 46%</b>	3: geen bestuurlijke afspraken Ondersteunend aan VHR	46% emissiereductie ten opzichte van het referentiejaar 2018 (doeljaar 2030)	Generiek voor provincie
<b>Water</b>			
<b>KRW</b>	1: internationaal verplichtend	KRW-doelstellingen gerealiseerd in 2027	Waterlichamen en -doelstelling bekend
<b>Robuuster ingericht/ klimaatadaptief</b>	3: geen bestuurlijke afspraken  Ondersteunend aan KRW, VHR	Water en bodem sturend	Nog uit te werken



Klimaat			
CO <sub>2</sub> reductie	1: internationaal verplichtend	Reductie opgave 0,09 Mton CO <sub>2</sub> in 2030	Vertaling naar klei-op-veen n.t.b., kansenkaart beschikbaar
Methaan	1: internationaal verplichtend	Reductie 0,3 Mton CO <sub>2</sub> in 2030	Nog uit te werken

#### 4.2 Samenvatting opgaven Handelingsperspectief Buitengebied

In het HPB zijn de doelen vanuit het UPLG geïntegreerd met gebiedsspecifieke doelen, vanuit bredere opgaves binnen het landelijk gebied. Dat leidt tot de volgende (samengevatte) opgaven:

##### Water- en bodemsysteem zijn sturend

- Verbeteren bodemkwaliteit.
- Verbeteren chemische en ecologische waterkwaliteit.
- Herstel Blauwe Motor.
- Stad en land aanpassen aan klimaatverandering.

##### Streefbeeld 2040

Bodem en water hebben vanaf 2027 een goede ecologische en chemische kwaliteit en voldoen aan (inter)nationale verdragen en regels, zoals Kaderrichtlijn Water. Het water- en bodemsysteem is robuust en bestand tegen klimaatverandering. De natuurlijke opbouw (hoog-droog, laag-nat) van de Regio Amersfoort met Heuvelrug, Eemland en Gelderse Vallei en het bijbehorende watersysteem zijn bepalend voor ruimtegebruik en ruimtelijke ontwikkeling, zowel boven- als ondergronds. Dat betekent dat functies die veel water nodig hebben een plek krijgen in de lage en natte gebieden en functies die droge voeten vragen op de hoge droge plekken belanden.

##### Streefbeeld 2040

- > De natuur van het buitengebied in de Regio Amersfoort bestaat uit een beschermd Gooi en Eemmeer met brede rietoevers; open en natte weidevogel- en watervogelgebieden van Eemland en Arkemheen. De biodiversiteit is er groot en de natuur is robuust en in balans.
- > De Eem is een natuurlijke verbinder, die wordt gevoed door de vele beken in de Gelderse Vallei. Elke beek heeft voldoende ruimte voor natuurlijke dynamiek van (over)stroming. De lage en nattere delen van de Gelderse Vallei hebben broekbossen en kruidenrijke blauwgraslanden. Op de hogere delen liggen akkers, houtwallen en houtsingels.
- > Dit kleinschalige coulisselandschap werkt als een groen netwerk voor planten en dieren en is een verbindingroute tussen Heuvelrug en Veluwe (Groene Valleilint).
- > Op de Heuvelrug liggen gevarieerde bossen die geschikt zijn voor natuur, recreatie en houtproductie, maar ook kwetsbare grasland-, heide- en stuifzandgebieden. Waar grondwater uit de Heuvelrug naar boven komt zijn zeldzame natuurwaarden te vinden.
- > In de dorpen en steden (met name aan de randen), op erven en landgoederen is ook waardevolle natuur, die is verbonden met de natuur van het buitengebied.

##### Herstel van het ecosysteem

- Systeemherstel van de natuur.
- Beperk de stikstof- en broeikasgasuitstoot, zowel in stad als land.
- Realiseer meer natuur.
- Meer agrarisch natuurbeheer.
- Meer natuurwaarden in en om de kernen.

Elk landschap kent qua natuur eigen opgaven: in de Heuvelrug het revitaliseren van de bossen en vasthouden water, in Eemland het versterken en uitbreiden van de weidevogelbeheer, verbetering natuurrijke Eem en Eemdelta en Eemmeer. In de Gelderse Vallei de beeknatuur, kleine landschapselementen en ecologische verbinding Utrechtse Heuvelrug en Veluwe.

#### Streefbeeld 2040

- > Duurzame landbouw is een kernactiviteit in Regio Amersfoort, die bijdraagt aan voedselzekerheid in Nederland en daarbuiten. Het buitengebied behoudt hiervoor een landbouwareaal met 'hoofd functie duurzame landbouw'. Alternatieve vormen van landbouw en landgebruik, multifunctionele landbouw, circulaire landbouw, natuur-inclusieve landbouw en agrarisch natuurbeheer dragen bij aan een vitaal sociaaleconomisch landbouwsysteem.
- > De landbouw in deze regio bestaat nu en straks uit een netto duurzame mix van veel verschillende bedrijfsvormen van grootschalig tot kleinschalig, van intensief tot extensief. Deze landbouw zal voldoen aan de wettelijke doelen uit (inter) nationale verdragen en regels.
- > De landbouwbedrijven werken gezamenlijk aan een goede balans tussen productie van duurzaam en gezond voedsel, natuurwaarden en het beheer van het waardevolle agrarische natuur- en cultuurlandschap. Elk bedrijf levert voor deze balans een passend aandeel.
- > Hierbij staat een gezonde businesscase centraal. De boer produceert voedsel en beheert het landschap en verdient daarmee een goede boterham.

#### Perspectief op een sociaaleconomisch landbouwsysteem

- De stikstofuitstoot moet gemiddeld 46% verminderen ten opzichte van 1 januari 2018 en emissies van broeikasgassen moeten verminderen.
- Het ontwikkelen van andere verdienmodellen.
- Verbeteren van de bodemkwaliteit.
- Een optimaler en flexibel waterbeheer.
- Verbeteren van de verdeling van landbouwpercelen.
- Het agrarisch natuurbeheer doorzetten en uitbouwen.

#### Stedelijk systeem gebaseerd op nabijheid

- Nabijheid geldt als hoofdprincipe.
- Ruimte voor wonen en werken.
- Ruimte voor energiesystemen.
- Ruimte voor gezonde leefomgeving met groen en water.
- Recreatie zoneren.
- Kansen benutten in kernrandzones.

#### Streefbeeld 2040

De ontwikkeling van het stedelijk gebied is essentieel voor de toekomst van het buitengebied. Daarom is in dit HPB ook het stedelijk systeem beschreven vanuit het buitengebied beschouwd. Het gezamenlijke perspectief voor de periode 2030-2040 is vastgesteld in het 'Ontwikkelbeeld Regio Amersfoort Centraal' en tevens vervat in het Ontwikkelperspectief NOVEX-gebied Utrecht-Amersfoort. Het beeld wat hieruit naar voren komt:

- > In 2030 zijn 27.000 woningen gerealiseerd conform de afspraken in de Woondeal. De meeste daarvan staan binnen de bestaande bebouwde gebieden. In 2040 zijn daar nog tenminste 5.500 woningen aan toegevoegd. (Conform de afspraken in het BO MIRT 2022). Grote ontwikkellocaties zijn de Metropoolpoort Amersfoort Centraal-Schothorst en in het Gelderse deel de Regiopoorten Barneveld en Nijkerk.
- > Het stedelijke gebied met alle benodigde voorzieningen is geordend volgens de NOVI principes. Dat houdt in dat bodem en water sturend zijn voor de inrichting. Ook nabijheid is belangrijk. De ruimte wordt ingericht via het STOMP-mobiliteitsprincipe: de openbare ruimte wordt eerst ingericht voor de voetganger (Stappen) en vervolgens voor de fietser (Trappen), daarna volgen het openbaar vervoer en 'mobiliteit als een service' (denk aan deelauto's). Als laatste wordt de privéauto meegenomen in de inrichting. De auto staat dus niet langer centraal bij de inrichting van de ruimte.
- > Het stedelijke gebied (wonen en werken, infrastructuur) is natuurinclusief, aangepast aan klimaatverandering, CO2 neutraal en gebouwd volgens de principes van circulaire economie.

## Groen Groeit Mee

Groen Groeit Mee (GGM) is de ambitie om recreatief groen, natuur, water en landschap mee te laten groeien met de verstedelijking in de provincie Utrecht. Deze ambitie is via het Pact Groen Groeit Mee onderschreven door 41 partijen. De doelstellingen en ambities van het UPLG en GGM komen in grote mate met elkaar overeen. Dit uit zich o.a. in maatregelen gericht op de groenblauwe dooradering van het landelijk gebied, nieuwe bossen en natuur, de wateropgaven en natuur-inclusieve landbouw. In vier voorbeeldgebieden Groen Groeit Mee wordt met behulp van financiering via Maatregelpakket 1 UPLG ingezet op de realisatie van deze maatregelen. De Zuidelijke Eemvallei aangemerkt als koploperproject om de recreatiedruk in de regio op te vangen. Dit project is een van de maatregelen onder het Maatregelpakket 1 (Groenblauwe linten en scheggen en boerensloten).

## 4.3 Maatregelpakketten

In het UPLG zijn maatregelpakketten uitgewerkt, die voldoende kansrijk zijn om op korte termijn uit te voeren en die bijdragen aan de UPLG-opgaven (aan het beoogde doelbereik). Deze maatregelen zijn *no-regret*. Hiervoor is voor 249 miljoen beschikbaar. Zie de [\(samenvatting van 11 juni 2024\)](#) voor een beschrijving van deze maatregelen.

Voor Eemvallei zijn de maatregelpakketten Groenblauwe linten en scheggen en boerensloten (1), Veenweiden (2), Landbouw (3), Heuvelrug en flanken (5) en Beekdalen (6) relevant. Deze maatregelpakketten bevatten maatregelen die zijn toebedeeld of nog toebedeeld kunnen worden aan locaties en gebiedspartners in Eemvallei. Zie in onderstaand kader om welke maatregelen het gaat. Figuur 4.3.1 laat zien waar de maatregelpakketten voor het deelgebied van toepassing zijn.

### **Pakket 1 Groenblauwe linten en scheggen en boerensloten € 59,4m**

In dit UPLG-maatregelpakket is een viertal gebieden opgenomen die aansluiten bij de groene scheggen en linten in de provincie Utrecht. Dit zijn vier gebieden uit de Groen Groei Mee-strategie. In Eemvallei betreft dit het project Zuidelijke Eemvallei. Daarnaast bevat dit pakket een provincie-brede maatregel voor het ecologisch beheer van boerensloten bestaande uit de ANLb-maatregelen ecologisch slootschonen en botanisch weiderandenbeheer.

### **Pakket 2: Veenweiden € 75,3m**

Het UPLG-maatregelpakket Veenweiden is een gebiedsspecifiek pakket en bevat maatregelen voor de veenweiden in West-Utrecht en Eemvallei. In de veenweiden komen veel van de UPLG-doelen samen. Dit maatregelpakket bevat maatregelen die integraal kunnen worden ingezet. Het pakket omvat maatregelen om de veenoxidatie en bodemdaling te beperken in de veenweiden van Utrecht. Aanvullend heeft dit pakket ook maatregelen opgenomen ten behoeve van de waterkwaliteit, door middel van de aanleg en het beheer van natuurvriendelijke oevers (blauwe dooradering). Tot slot zijn er middelen aangevraagd voor het uitbreiden en het omzetten van licht beheer naar zwaar weidevogelbeheer en het realiseren van kruidenrijke graslanden.

### **Pakket 3: Landbouw € 37,5m**

Het UPLG-maatregelpakket Landbouw is een provincie-breed pakket. Hiermee kunnen agrariërs snel aan de slag om hun bedrijfsvoering te verduurzamen en een aantal belangrijke emissies reduceren; ammoniak, nutriënten uit- en afspoeling en broeikasgassen. Verder draagt dit pakket bij aan het behalen van de doelen voor natuur. De basis van dit pakket vormt 'doelsturing' en het stimuleren van duurzaam ondernemerschap.

**Pakket 4: Overgangszones N2000-gebieden € 75,1m**

Het vierde UPLG-maatregelpakket is een gebiedsspecifiek pakket voor vijf van de negen stikstofgevoelige Natura 2000-gebieden. In het deelgebied Eemvallei bevindt zich geen stikstofgevoelig N2000-gebied en is daarom niet van toepassing op dit deelgebied

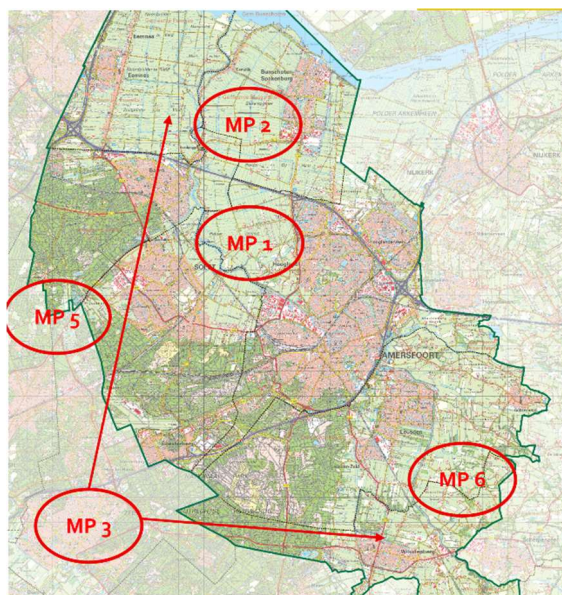
**Pakket 5: Heuvelrug en flanken € 2,2m**

Het UPLG-maatregelpakket Heuvelrug & flanken is een gebiedsspecifiek pakket. De basis voor dit UPLG-maatregelpakket is beschreven in het Ambitiedocument Blauwe Agenda (door GS vastgesteld juli 2022). Een deel van de maatregelen uit deze agenda is in dit UPLG-maatregelpakket opgenomen. Het doel van de Blauwe Agenda is om het watersysteem van de Utrechtse Heuvelrug meer robuust te maken om alle functies beter te kunnen laten profiteren van de grote zoetwatervoorraad, en om de effecten van klimaatverandering zoveel mogelijk op te kunnen vangen.

**Pakket 6: Beekdalen -**

Het Maatregelenpakket Beekdalen betreft zeven laaglandbeken in de Gelderse vallei. Het is een gebiedsspecifiek maatregelpakket en richt zich enerzijds op de beken zelf (de waterlopen), anderzijds op de beekdalen (de waterlopen met tevens de naastliggende gronden binnen het stroomgebied). Provincie Utrecht en waterschap Vallei en Veluwe hebben de ambitie om voort te bouwen op eerdere verbeteringen in de zeven beken om deze over de gehele lengte een zo natuurlijke mogelijke inrichting te geven, die voldoet aan de doelen van de Kaderrichtlijn water, Natuurnetwerk Nederland en klimaatbestendig is. Voor dit maatregelenpakket is geen financiering uit het transitiefonds beschikbaar gesteld. De provincie onderzoekt of dit pakket gefinancierd kan worden uit provinciale middelen.

Het ministerie van LNV heeft deze zomer de financiering voor deze maatregelpakketten goedgekeurd. Dit betekent dat er een start kan worden gemaakt met de planvorming en uitvoering van de maatregelen. De stand van zaken hiervan voor Eemvallei komt in de volgende hoofdstukken aan de orde.



Figuur 4.1: maatregelpakketten Eemvallei

## 5. Hier werken we nu al samen aan

In Eemvallei wordt met voorliggend startdocument voor de gebiedsagenda een start gemaakt met de gebiedsgerichte aanpak voor het behalen van de doelen uit het UPLG. Een aantal processen is al opgestart. In dit hoofdstuk zoomen we in op de al lopende processen, en is de aandacht die wordt besteed aan de verschillende gebieden binnen Eemvallei dus niet gelijk verdeeld. Dat betekent echter niets voor toekomstige processen; die kunnen uiteraard binnen alle gebieden worden opgestart.

Het is mooi om te zien dat er al een en ander samen wordt opgepakt. Duidelijk is dat alle betrokken partijen het beste willen voor het landelijk gebied van Eemvallei. Samen werken we aan een duurzame en leefbare toekomst voor Eemvallei.

In dit hoofdstuk worden de lopende processen per landschapstype beschreven.

### Eemland

#### Groen Groeit Mee, project Zuidelijke Eemvallei

Onder het programma Groen Groeit Mee (GGM) is de Zuidelijke Eemvallei aangemerkt als koploper project om de recreatiedruk in de regio op te vangen. Dit project is 1 van de maatregelen onder het Maatregelpakket 1 (Groenblauwe linten en scheggen en boerensloten). In dit project/maatregel worden de GGM-doelstellingen in samenhang gerealiseerd met een sterke uitbreiding van de fijnmazige groenblauwe dooradering van het landelijk gebied, ten behoeve van biodiversiteit, ecologische waterkwaliteit (KRW), klimaatadaptatie en -mitigatie.

#### Keukentafelgesprekken Agrarisch Collectief Eemland

Het Agrarisch Collectief Eemland heeft initiatief genomen om keukentafelgesprekken te voeren met de agrariërs in de Eempolder. In deze gesprekken vormt zich een beeld van de huidige situatie van de agrarische sector, toekomstige ontwikkelingen en kansen voor de vermindering van stikstofuitstoot, extensivering, verbetering van de waterkwaliteit en versterking agrarisch natuurbeheer. De resultaten van de gesprekken worden in rapportagevorm samengevat en besproken met de provincie en gemeenten om kansen voor vervolg te verkennen.

#### Andere ontwikkelingen

Naast deze lopende processen zijn er in de polder ontwikkelingen die van invloed zijn op de opgaven van het UPLG. Hierover hebben de provincie en betrokken gemeenten bilaterale contacten. We verkennen hoe deze ontwikkelingen kunnen worden samengebracht in een samenhangende aanpak voor het landschap Eemland.

- Het waterschap Vallei en Veluwe is een proces opgestart voor **herziening van het peilbesluit van 2013 in de Eempolder**. Hiervoor zijn informatie- en gebiedsbijeenkomsten georganiseerd. Het definitief peilbesluit wordt verwacht in zomer 2025. In december 2024 is het ontwerp peilbesluit gereed. Het peilbesluit hoeft niet meer voor tien jaar te worden vastgesteld, het kan ook voor een kortere periode. Het gebied is de polder Eemland ten noorden en zuiden van de A1 en ten westen en oosten van de Eem; grondgebied van gemeenten Bunschoten, Eemnes, Baarn, Soest en Amersfoort (polders Bunschoten, Zeldert, Soest en Eemnes). De provincie Utrecht en de gemeenten Bunschoten en Eemnes zijn betrokken in de klankbordgroep.



- **Uitbreiding waterwinning locatie Eemdijk** (Vitens). Om aan de drinkwatervraag voor 2030 te voldoen, is Eemdijk als zoekgebied aangewezen om drinkwaterwinning te vergroten van 5 m<sup>3</sup> naar 8 m<sup>3</sup> per jaar. Er zal een MER-procedure worden doorlopen om diverse varianten en de effecten daarvan te vergelijken. Vitens werkt met gebiedsbijeenkomsten en expertbijeenkomsten waarvoor ook provincie Utrecht en het waterschap worden uitgenodigd. Deze zomer is het opstellen van de NRD (notitie reikwijdte en detail) opgestart, naar verwachting is dit eind 2024/begin 2025 klaar. Daarna wordt in ongeveer twee jaar een MER opgesteld.
- **Eemlandhoeve**: Boer Jan Huijgen uit Bunschoten heeft zich ontwikkeld als 'brede' boer en combineert agrarische bedrijfsvoering met zorg en horeca. Hij werkt aan een integrale Regionale Voedselstrategie (iRVS), met als doel de keten van boer naar consument te verkorten. Daarnaast ontwikkeld Huijgen een plan voor het realiseren van een Voedselcampus (FieldLab). Hiervoor heeft hij subsidie van LNV.
- De provincie start als beheerder van de Eem het traject **Natuurvisie Eem**. Vorig jaar is het nautisch beheerplan voor de Eem van de afdeling Mobiliteit goedgekeurd door Gedeputeerde Staten. In dit beheerplan is het maken van een integrale gebiedsagenda als opdracht opgenomen. In het nautische beheerplan is maar een beperkte omschrijving van de natuurwaarden opgenomen. Daarom wordt er een Natuurvisie Eem opgesteld, samen met gemeenten en gebiedspartijen. Dit zal een bouwsteen zijn voor de gebiedsagenda, zodat waar mogelijk het huidige beheer ten behoeve van de natuurwaarden kan worden verbeterd. Eem stroom dwars door de Eempolder, en valt ook binnen de scope van het project Zuidelijke Eemvallei.

De gemeenten met grondgebied in de Eempolder zijn Bunschoten, Eemnes, Amersfoort, Soest en Baarn. Op 10 juli 2024 hebben we in een werksessie ingezoomd op dit landschap met als doel een afstemming te organiseren om deze ontwikkelingen samen te brengen.

## Gelderse Vallei

### Voorverkenning gebiedsproces Woudenberg, Leusden, Utrechtse Heuvelrug, Renswoude en Amersfoort

In een bestuurlijk overleg op 15 mei 2024 hebben de bestuurders van de gemeenten Woudenberg, Leusden, Utrechtse Heuvelrug en Renswoude aangegeven een landschappelijke eenheid te herkennen in het landelijk gebied van (delen van) hun gemeenten en hierin een gedeelde opgave te zien. Het gebied dat het landschapstype Gelderse Vallei kent, is echter nog een witte vlek voor de transitie van het landelijk gebied. Er vinden geen deelgebiedsprocessen plaats. Een verkenning voor een gebiedsproces zou de kansen voor een of meerdere deelgebiedsprocessen in beeld kunnen brengen. Of een verkenning gewenst is, moet eerst worden bepaald op basis van een voorverkenning, waarin ambtelijk in beeld wordt gebracht wat de opgaven zijn voor het gebied en welke randvoorwaarden noodzakelijk zijn voor een mogelijke verkenning.

### Agenda Vitaal Platteland: Samenwerking met landgoederen voor realiseren NNN

Het programma Agenda Vitaal Platteland (AVP) van de provincie Utrecht geeft uitvoering aan de provinciale doelen om het platteland aantrekkelijk, krachtig, economisch en sociaal sterk te houden. Op de Heuvelrug en flanken en in de Gelderlandse Vallei liggen landgoederen en buitenplaatsen. Sommige landgoedeigenaren werken al samen aan projecten om doelen vanuit het UPLG te realiseren en anderen nog niet. In een deelgebiedsproces kunnen landgoederen, provincie en andere partijen integraal samenwerken aan gemeenschappelijke doelen.



### Wateropgave beekdalen in beeld brengen

In samenwerking met waterschap Vallei en Veluwe en provincie Gelderland werken we aan het in beeld brengen van de opgave bij de beekdalen. Het doel van deze studie is een inhoudelijke uitwerking van de KRW- en beekherstelopgave in het beheergebied van waterschap Vallei & Veluwe. Daarnaast wordt een eerste voorzichtige doorvertaling gemaakt naar het handelingsperspectief. De uitkomst vormt een bouwsteen voor het Utrechts Programma Landelijk Gebied (UPLG).

### **Utrechtse Heuvelrug**

Zoals in hoofdstuk 3 beschreven, heeft het Nationaal Park Utrechtse Heuvelrug (NPUH) het initiatief genomen om de processen vanuit deze landschappelijke eenheid te verbinden. Alle betrokken partijen bij het landschapstype Utrechtse Heuvelrug zijn hiervoor uitgenodigd. Dit is een belangrijke manier om het gesprek over dit landschapstype niet alleen binnen het deelgebied Utrechtse Heuvelrug te laten plaatsvinden, maar met alle partijen die bij dit landschap betrokken zijn. Door het landschap centraal te stellen, kan er binnen een logische eenheid worden samengewerkt.

Het NPUH wil een verbindende en ondersteunende rol vervullen voor overheden, terreineigenaren (particuliere landgoedeigenaren en terreinbeherende organisaties) en boeren binnen het UPLG in de transitie naar een toekomstbestendig landelijk gebied. Het is erop gericht samenwerking te bevorderen, processen te versnellen en de uitvoering van projecten te vereenvoudigen. Door actief te ondersteunen bij coördinatie, communicatie en logistieke uitdagingen is het doel om de gezamenlijke doelstellingen sneller en effectiever te realiseren. Op dit moment staat dit initiatief nog in de kinderschoenen. De uitkomsten van deze gebiedsoverstijgende samenwerking worden meegenomen in de gebiedsagenda's van Eemvallei, Utrechtse Heuvelrug en Vallei Utrecht. Naast dit initiatief van het NPUH werken de gebiedscoördinatoren binnen de PU natuurlijk nauw samen om de afstemming tussen de verschillende gebieden en de overstijgende landschappen te stimuleren.

Binnen Eemvallei lopen in het buitengebied met het landschapstype Utrechtse Heuvelrug momenteel ook al een aantal concrete trajecten. Deze processen worden ook beschreven in de gebiedsagenda van de Utrechtse Heuvelrug. Het zijn onder andere:

Kwartiermaker Wegh der Weegen, verkent de wenselijkheid van ruimtelijke kwaliteitsregievormen met de gemeente Zeist, Soest, Amersfoort en de provincie.

De gebiedsgerichte samenwerking A(mersfoort) tot Z(eist): werkt toe naar een integraal gebiedsperspectief in 2025 op basis van een ontwerpend onderzoek. Hierbij spelen koppelkansen met de UPLG opgaven op de Defensieterreinen een prominente rol.

Blauwe Agenda, waarbij het verbeteren van het watersysteem van de Utrechtse Heuvelrug in zijn totaal centraal staat. De Blauwe Agenda wordt uitgevoerd onder regie van de provincie Utrecht en in nauwe samenwerking met Vitens, hoogheemraadschap De Stichtse Rijnlanden (HDSR), waterschap Vallei en Veluwe, het Nationaal Park Utrechtse Heuvelrug (NPUH), land- en tuinbouworganisatie LTO, het Utrechts Particulier Grondbezit (UPG), de terreinbeherende natuurorganisaties en gemeente Utrechtse Heuvelrug. Bij deze uitvoering wordt eveneens samengewerkt met het programma Klimaatadaptatie van de provincie Utrecht, het Netwerk Water en Klimaat en het Platform Vallei en Eem.

## 6. Hier willen we de komende jaren op inzetten

De voorgaande hoofdstukken gaven weer waar we nu staan. Er is een goede start gemaakt: we werken samen met de gemeenten, het waterschap en enkele gebiedspartijen. De UPLG-opgaven worden indicatief doorvertaald naar deelgebieden. De afschaffing van het transitiefonds en de politiek-bestuurlijke dynamiek maakt dat we voorzichter zijn geworden om aan de slag te gaan. Maar de beleidsopgaven voor VHR, KRW CO<sub>2</sub> en stikstof) blijven van kracht en we willen door waar het kan. Dat kunnen we niet zonder de gebiedspartijen. Zij spelen de komende jaren een belangrijke rol.

De maatregelpakketten en de bijhorende financiering bieden mogelijkheden om met *no regret*-maatregelen aan de slag te gaan. De komende tijd ligt in het gebiedsproces de focus op de verkenning, uitwerking en voorbereiding van de uitvoering van deze maatregelen. We zoeken daarbij actief de samenwerking op met onze gebiedspartners. Hun betrokkenheid en draagvlak is voor de uitvoering en het succes van deze maatregelen cruciaal.

### Inzet in de komende jaren

De volgende aspecten geven richting aan waar we het komende jaren op inzetten:

- Duidelijkheid over doelen en vertaling naar het deelgebied. De provincie werkt aan het definitief ontwerp UPLG (gereed Q1 2025). Daarnaast worden de doelen (waar mogelijk) geconcretiseerd naar deelgebied. Hoofdstuk 4 beschrijft de stand van zaken van de vertaling zoals de PU deze maakt. Dit is nog werk in uitvoering en zal nog tot de nodige gesprekken leiden.
- Uitwerking maatregelpakketten, in samenwerking met de relevante gebiedspartijen. Nu financiering van de maatregelen een feit is, gaan we aan de slag met de gebiedsgerichte uitwerking en de voorbereiding van de uitvoering. De mate van uitwerking en voortgang verschilt per maatregel, dus bekijken we per maatregel wat nodig is.
- Monitoren, faciliteren en participeren in (vrijwillig) opgestarte initiatieven voor gebiedsprocessen. Daarnaast gaan lopende processen door en worden de verdere kansen voor het gebied onderzocht. Daar waar draagvlak is worden gebiedsprocessen opgezet. Waar mogelijk zal ook de stap gemaakt worden naar de uitvoering.
- Monitoren overige ontwikkelingen om actief koppelkansen te benutten dan wel risico's te beheersen. Er spelen meerdere opgaven voor het landelijk gebied in Eemvallei. Het HPB geeft hiervan een compleet beeld. Het is van belang om de ontwikkelingen rondom de andere opgaven goed op de radar te hebben, risico's en kansen in beeld te hebben en te zoeken naar beïnvloedingsmogelijkheden.
- Kennis (-ontwikkeling en -uitwisseling) en draagvlak gebiedspartijen/joint fact-finding. In de gebiedsgerichte aanpak willen we gezamenlijk met gebiedspartijen werken aan de UPLG-opgaven. Hierbij is een gedeeld beeld van urgentie en opgaven een belangrijk vliegwiel voor vrijwillige beweging.
- Tenslotte volgen we ook de ontwikkelingen op het gebied van wonen, werken en energie volgen we nauwgezet, omdat die mogelijk meekoppelkansen bieden voor het versterken van natuur en biodiversiteit.

### **Afstemming met overheden en gebiedspartijen**

Het doel voor de komende periode is om de opgebouwde samenwerking tussen de provincie en de gemeenten te bestendigen, en deze uit te breiden met de gebiedspartijen. Het AO en BO Regio Amersfoort is het gremium om op gemeentelijk niveau voor het deelgebied als geheel af te stemmen. Het waterschap Vallei en Veluwe sluit hier ook bij aan. Wanneer we inzetten op betrokkenheid van gebiedspartijen, gaan we met elkaar een werkbare overleg en besluitvormingsstructuur inrichten waar deze gebiedspartijen passend zijn vertegenwoordigd.

### **Vershil in behoefte en dynamiek per landschap**

De dynamiek en ontwikkelingen in **Eemland** vragen om goede afstemming met gebiedspartijen. We zien de betrokkenheid en samenwerking met deze lopende ontwikkelingen en gebiedspartners als speerpunt waar we op inzetten. Hiermee zijn we aan de slag. Voor de **Gelderse Vallei** wordt nu eerst ingezet op de concrete doorvertaling van de doelen voor dit landschap. In deze regio is deze duidelijkheid nodig om het gesprek met stakeholders te kunnen starten. Het proces in de **Utrechtse Heuvelrug** zit nog in de opstartfase en krijgt vorm via het initiatief van het NPUH.

### **Uitwerking maatregelpakketten voor Eemvallei**

De maatregelpakketten (zie Hoofdstuk 4) bevatten maatregelen die zijn toebedeeld of nog toebedeeld kunnen worden aan locaties en gebiedspartners in Eemvallei. Het zijn *no regret* maatregelen die bijdragen aan het doelbereik en waarvoor financiering beschikbaar is. Per maatregelpakket dat van toepassing is voor het deelgebied Eemvallei (zie figuur 4.2) verkennen we met de projectleider van de provincie en de relevante gebiedspartijen wat er nog nodig is voor de gebiedsspecifieke uitwerking en welke voorbereidingen we voor de uitvoering moeten treffen.

- MP1: Groenblauwe linten, scheggen, boerensloten

Zoals genoemd is er al een start gemaakt met het project Zuidelijke-Eemvallei (budget € 12,4 miljoen). De gemeente Amersfoort is trekker en werft nu een programmamanager. Op ambtelijk niveau is een samenwerkingsovereenkomst in voorbereiding.

De maatregelen Botanische Weidenrandenbeheer en Levendige boerensloten uit dit pakket (ongeveer 5 miljoen Euro provincie breed) zijn niet toebedeeld naar deelgebieden.

- MP2: Veenweide

In dit maatregelpakket is voor Eemvallei een reservering opgenomen voor lokale gebieds-/polderprocessen, het aanleggen van natuurvriendelijke oevers en kruidenrijk grasland, aankoop/afwaardering van zwaar beheer op weidevogelgrasland, kennisontwikkeling watersysteem. Hiervoor is voor de zes veenweidegebieden in de provincie Utrecht een totaal van ongeveer € 12 miljoen beschikbaar. In 2025 kunnen we op basis van de resultaten van de keukentafelgesprekken deze maatregelen specifiek verkennen voor het gebied.

- MP3: Landbouw

Dit pakket betreft een provinciale maatregel waarbij individuele boeren worden ondersteund en een positieve impact wordt verwacht voor het realiseren van de UPLG-doelen. In Eemvallei hebben zich in totaal ca. 17 agrariërs aangemeld om deel te nemen in de Utrechtse Monitor Duurzame Landbouw (UMDL). De provincie biedt daarnaast individueel advies en ondersteunt kennisuitwisseling ter verbetering van bedrijfsvoering op milieuprestaties (voer- en managementmaatregelen). Voor deze generieke, provincie-brede maatregelen is ongeveer € 27,7 miljoen beschikbaar.

Daarnaast is er geld beschikbaar voor enkele pilots en fieldlabs in de provincie, waaronder Fieldlab Foodvalley in de Vallei Utrecht.

- MP 5: Heuvelrug en Flanken

De basis voor dit UPLG-maatregelpakket is beschreven in het Ambitiedocument Blauwe Agenda. Het doel van de Blauwe Agenda is om het watersysteem van de Utrechtse Heuvelrug meer robuust te maken om alle functies beter te kunnen laten profiteren van de grote zoetwatervoorraad, en om de effecten van klimaatverandering zoveel mogelijk op te kunnen vangen. De beoogde maatregelen uit dit pakket zijn deels locatie-specifiek voor deelgebied UHR en de westelijke flanken (Krommerijn-gebied) en voor een deel generiek voor het hele landschap, zoals vasthouden van water in hoge flanken en sprengen, beken en andere watergangen. De reservering voor deze generieke maatregelen is ongeveer Euro 1 m.

- MP 6: Herstel Beekdalen

De beken binnen de scope van dit maatregelpakket vallen binnen het deelgebied Eemvallei en Utrecht Vallei. Het gaat om de Barneveldse Beek, Heiligenbergerbeek, Lunterse beek, Modderbeek, Moorsterbeek en diverse toevoerbeken. Hoewel dit maatregelpakket niet goedgekeurd werd voor financiering uit het transitiefonds, wordt onderzocht of alternatieve middelen kunnen worden aangewend.

## 7. Waar zijn we (nu nog) niet mee aan de slag

Het gebiedsproces voor Eemvallei is in de opstartfase. Dit document beschrijft de huidige stand van zaken in de opbouw van de samenwerking in dit deelgebied, inclusief de lopende ontwikkelingen. Het geeft een voorzet voor het vervolg. Het uiteindelijke doel is tot een proces te komen waarin overheid en gebiedspartners samen aan tafel zitten om te werken aan de uitdagingen en opgaven (agenda) voor het landelijk gebied in Eemvallei. Hiervoor maken we geen blauwdruk; we zien het in hoofdstuk 5 geschetste vervolg als een goede stap in deze richting.

Belangrijk is dat we de voortgang monitoren, leren van geboekte resultaten en zo nodig bijsturen en plannen aanpassen als de resultaten tegenvallen.

## 8. Relevante ontwikkelingen en meekoppelkansen

In werksessies zijn diverse ontwikkelingen benoemd in het landelijk gebied van de regio die enerzijds een bedreiging kunnen zijn voor het realiseren van de UPLG-opgaven, maar die ook meekoppelkansen kunnen bieden. De opgave voor de komende tijd is deze ontwikkelingen te identificeren, te monitoren en waar nodig hierop aan te haken.

Relevante ontwikkelingen in het landelijk gebied voor het realiseren van de opgaven uit het UPLG betreffen:

### **Wonen en Werken**

Vanwege de grote opgave voor wonen en werken zijn (naast inbreidingslocaties en transformatielocaties in het bestaande stedelijk gebied) uitbreidingslocaties voor wonen en werken in het landelijk gebied nodig. Dit leidt plaatselijk tot transformatie van landelijk naar stedelijk gebied. De lijst van uitbreidingslocaties zijn benoemd in het Provinciaal programma Wonen en Werken. De grootste locaties zijn Bovenduist (gemeente Amersfoort); 3.300 woningen en Tabaksteeg-Zuid (gemeente Leusden); ongeveer 1.000 woningen.

### **Energietransitie**

Voor een succesvolle energietransitie is energie van zon én wind nodig. De provincie ondersteunt gemeenten en initiatiefnemers, zoals energiecoöperaties, bij het opwekken van duurzame energie. Hiervoor zijn kansrijke locaties in Eemvallei in beeld. Tegelijk vraagt deze transitie een zwaardere energie-infrastructuur en slimmer gebruik van de beschikbare capaciteit. Tennet is op zoek naar een locatie voor nieuwe hoogspanningsstation ten noorden van Amersfoort.

### **Recreatie**

Naast GGM-doelstellingen zijn er recreatieve zones in Eemvallei waar geen ontwikkelingen mogen plaatsvinden die het behoud en de realisatie van recreatief groen belemmeren. Ook blijft uitbreiding van de recreatieve functies in dit gebied nodig om aan de groeiende recreatie behoefte te voldoen. Er wordt ingezet op behoud en versterking van het recreatief hoofdrouthenetwerk, wat een samenhangend geheel is van regionale routes voor onder andere wandelen, fietsen en varen. Het netwerk verbindt stedelijke gebieden met recreatieve landschappen.

### **Cultuurhistorische hoofdstructuur**

Vrijwel het gehele grondgebied van deelgebied Eemvallei valt onder één of meerdere onderdelen van de cultuurhistorische hoofdstructuur: historische buitenplaatszone, militair erfgoed: (bijv. grebbenlinie, Soesterberg), archeologisch waardevolle zone en historische infrastructuur (Weg der Weegen). Behoud van de specifieke kenmerken van cultuurhistorische waarden vormen uitgangspunt of zijn inspiratiebron voor ruimtelijke ontwikkeling.



## 9. Vervolg

Dit document is in samenwerking en afstemming met het AO en BO van de Regio Amersfoort opgesteld. Het waterschap Vallei en Veluwe heeft vanaf het eerste concept meegelezen. Het eindconcept wordt op 2 december 2024 besproken in de Regionale Stuurgroep Oost.

De gebiedsagenda markeert een startpunt voor een nauwe en vruchtbare samenwerking aan de transitie van het landelijk gebied in Eemvallei. Het is geen eindproduct. Het vormt de eerste aanzet om het gesprek met het gebied op gang te brengen en gezamenlijk te werken aan een duurzame en leefbare toekomst voor het landelijke gebied in Eemvallei.

We werken toe naar een gebiedsagenda waarin we met de gebiedspartijen oplossingen vinden die bijdragen aan de natuur-, water- en klimaatopgaven. Zowel bestuurlijk als in het gebied zelf, verandert de situatie continu. Dat vraagt om flexibiliteit en aanpassend vermogen van alle betrokken partijen. En ondertussen willen we koers houden. We weten welke kant we op willen, maar we staan nog aan het begin en gaan stap voor stap verder. Het is ook logisch en passend bij de tijdsgeest om de gebiedsagenda te benaderen als een adaptief proces.

Voor het vervolg betekent dit dat de gebiedsagenda de komende jaren verder wordt ontwikkeld, verrijkt, en waar nodig herijkt. In eerste instantie is deze gebiedsagenda samen met de betrokken overheidspartijen is opgesteld. Dit past bij het stadium waarin de samenwerking in het gebied zich bevindt. Vanaf nu werken we aan een bredere betrokkenheid bij de gebiedsagenda. Die aangevulde en breder gedragen versie hopen we eind 2025 voor te leggen.